

**ASSOCIAZIONE  
NAZIONALE  
VENEZIA  
GIULIA E  
DALMAZIA**



# ***CONVENTION***

***dei quadri dirigenti nazionali e periferici***

**Rimini, 4-6 giugno 2010**  
National Hotel

Etichetta per nome e indirizzo

del dirigente

**Vademecum ad uso degli invitati**

## INDICE

L'invito degli organizzatori .....	pag. 3
Rimini, non solo mare .....	pag. 4
La sede della Convention .....	pag. 5
Programma della Convention .....	pag. 6
I servizi offerti .....	pag. 7
Le quote di partecipazione .....	pag. 8
L'Oasi del Benessere .....	pag. 9
Arrivi in auto e treno .....	pag. 10
Di cosa ricordarsi .....	pag. 11
Modulo di prenotazione .....	pag. 12

## L'INVITO DEGLI ORGANIZZATORI

*Cari Amici,*

*il Congresso nazionale di Varese è già alle nostre spalle, ma restano i punti programmatici che ci siamo prefissati per il triennio che è appena iniziato. Fra questi, il desiderio di avere più occasioni di incontro e di libero confronto, in un clima sereno e distensivo, senza i pragmatismi delle convocazioni o di un dibattito serrato.*

*Abbiamo quindi pensato di coinvolgere per la prima volta in assoluto tutti i nostri quadri dirigenti, invitandoli insieme ai loro familiari: dalla Presidenza nazionale alle Presidenze provinciali, dai Consiglieri nazionali alle Consulte regionali, dai Consiglieri provinciali e tutti gli incarichi interni della nostra Associazione, dal più grande al più piccolo (ma tutti svolti da grandi persone). Siamo ingranaggi di una grande struttura ed ognuno di noi ha la sua importanza nel meccanismo organizzativo che dà lustro alla nostra comunità.*

*Vi aspetto quindi numerosi per un momento importante, ma assolutamente informale, che vede una svolta nei nostri rapporti interni. Abbiamo bisogno di conoscerci, chiaccherare, ascoltare e proporre idee. E sono sicuro che il luogo che ci accoglierà faciliterà i nostri rapporti, anche quelli che talvolta consideriamo critici.*

*Non è un impegno quello che vi chiediamo, ma una disponibilità a fare in modo che si ritrovino insieme tutti coloro che lavorano per la stessa causa e che hanno a cuore gli stessi interessi morali e materiali degli Esuli, dei loro discendenti e di chi ci vuole bene.*

*Sarà sicuramente un momento dal quale tutti usciremo con qualcosa in più, cioè la ricchezza che solo i rapporti umani possono dare.*

*Marino Segnan  
Vicepresidente nazionale ANVGD  
con delega per gli Eventi*

*Stiamo lavorando per offrirvi la migliore accoglienza possibile per questa Convention: il compito della Sede nazionale è di curare nella maniera più attenta i dettagli e i minimi particolari.*

*Lo stesso impegno che metterete voi nell'onorarci della vostra presenza, lo stiamo mettendo noi nel crearvi il clima più confortevole e informale possibile (quello meteorologico è l'unico clima che non possiamo gestire...).*

*Abbiamo ponderato a lungo e con cura la data, la localizzazione, la struttura alberghiera, i servizi offerti, andando a fare sopralluoghi sul posto, pensando sempre alle vostre necessità e a tutto quanto potrà rendere il vostro soggiorno piacevole.*

*Al di là dei risultati di questo incontro e delle sensazioni che porterete con voi dopo aver incontrato tanti "colleghi", confido nell'apprezzamento per i nostri sforzi organizzativi, tanto da perdonarci qualche inevitabile contrattempo.*

*Contiamo di avervi veramente in tanti: per questo abbiamo scelto una importante ed elegante struttura ricettiva della Riviera romagnola, con 100 stanze a disposizione tutte per noi.*

*Per qualsiasi informazione che non doveste trovare in questo vademecum, fate capo alla mail [grandieventi@anvgd.it](mailto:grandieventi@anvgd.it) o chiamate la Sede nazionale allo 06 5816852 nei giorni feriali dalle 10 alle 13.*

*Fabio Rocchi  
Segretario nazionale ANVGD*

## RIMINI, NON SOLO MARE

Rimini è come il blues: dentro c'è tutto. Così afferma Luciano Ligabue, il celebre popsinger italiano. E tutto è davvero tutto. Che si dorma in tenda oppure nella suite di un grande hotel, questo è un buon posto dove arrivare. C'è un bellissimo itinerario d'arte e di cultura. Capolavori unici al mondo del periodo romano e rinascimentale. Una passeggiata a piedi nudi in riva al mare lunga 15 chilometri, per chiacchiere o meditazioni. 227 stabilimenti balneari. Oltre 1100 alberghi. Un'organizzazione eccellente per i bambini. Rimini è una città laboratorio. Da sempre qui nascono le tendenze più nuove: street bar, happy hour, aperitivi in spiaggia, cene in riva al mare, sport del futuro (i next games), nordic walking sulla sabbia. Ma soprattutto è l'atmosfera che si vive: particolare. "È Rimini, bellezza". Vi piacerà. Una perfetta situazione per costruire amicizie di una vita. E allora per chi ha poco tempo e molte curiosità, non rinunciate a farvi dare la lista delle cose da non perdere. Gli angoli più amati di chi la città la vive. E naturalmente un po' di storia. Ma che storia.

Rimini è una città romana. E non certo una qualsiasi. Bensì una delle più importanti città della Roma antica. La data ufficiale di fondazione è il 268 a.C. quando il Senato di Roma mandò 6000 coloni per impiantare il nuovo insediamento. La colonia fu chiamata Ariminum, dal nome del fiume Marecchia (Ariminus): era nata Rimini. I primi tempi fu una colonia strategica. Poi (90 a.C.) divenne municipium. Infine una fiorente città dell'Impero romano. Con un grande foro (piazza Tre Martiri). Due vie centrali, il cardo maximus (via Garibaldi e via IV Novembre) e il decumanus maximus (corso d'Augusto). Un grande anfiteatro (solo il Colosseo aveva maggiori dimensioni) sempre affollato. E monumenti trionfali: il Ponte di Tiberio, l'Arco di Augusto. Infine una rarità: la domus del chirurgo, l'unico ambulatorio medico al mondo dell'antica Roma arrivato miracolosamente integro al 2000 dopo Cristo. Fra le grandi opere decise dal Senato di Roma ecco le due strade consolari: la via Flaminia e la via Emilia. La prima collega Roma a Rimini e termina all'Arco di Augusto. La via Emilia parte dal ponte di Tiberio e corre per 100 km fino a Piacenza.

### MEDIOEVO

Nel XII secolo Rimini diventa Comune e nel 1204 il cuore pulsante della città si trasferisce in piazza Cavour, dove cominciano i lavori di costruzione del Palazzo Comunale (l'Arengo). Ci sono conventi e chiese. A Rimini lavorano grandi artisti. A cominciare da Giotto. E un gruppo di eccellenti: la Scuola riminese del Trecento.

### RINASCIMENTO - 1400

Splende la stella della signoria dei Malatesta. Il più famoso è Sigismondo Pandolfo. Ancora oggi molto in città parla di lui: Castel Sismondo, il Tempio Malatestiano. Tanti artisti arrivano a Rimini (Piero della Francesca, Leon Battista Alberti, Giovanni Bellini): la città diventa ancora più elegante.

### GLI ULTIMI 5 SECOLI

1500-1600: Rimini fa parte dello Stato pontificio.

Fino al 1700: si realizzano opere architettoniche funzionali: la Pescheria, il candido faro sul porto.

1800: Napoleone fa abbattere le chiese. Si disperde un ingente patrimonio d'arte. Nel 1815 da Rimini Gioacchino Murat incita gli italiani all'indipendenza.

1843: Si inaugura il primo stabilimento balneare. E Rimini, in fondo, nasce per la seconda volta.

Dal 1944: i bombardamenti e la guerra fanno tabula rasa. Ma i riminesi nel dopo guerra si rimboccano le maniche e ricostruiscono. Innovano, inventano, si impegnano, ma soprattutto sorridono. Arrivano i turisti...

OGGI: non solo spiagge e percorsi d'arte visitati ogni anno da un milione e mezzo di turisti. Rimini è sede di una fortissima industria congressuale e fieristica, grazie anche alle 80.000 camere d'albergo del territorio. Il tecnologico e nuovo Palacongressi è il più grande d'Italia (9300 posti a sedere). Il nuovo quartiere fieristico, firmato da grandi architetti, tutto cristallo e acciaio e fontane, è tra i più all'avanguardia di Europa.



Arco di Augusto



Fontana della Pigna



Ponte Tiberio



Tempio Malatestiano

## LA SEDE DELLA CONVENTION

Il **National Hotel** di Rimini ([www.nationalhotel.it](http://www.nationalhotel.it)) in Viale Vespucci 42, è posizionato di fronte al mare nella zona più esclusiva di Rimini Marina Centro. L'atmosfera raffinata ed elegante che si respira in questo hotel 4 stelle renderà la vostra permanenza a Rimini piacevolissima. Un ambiente confortevole e ricercato, moderno ed accogliente che si coniuga sapientemente con servizi di pregio: 100 camere ampie con comforts di livello internazionale, insonorizzate, dotate di balconi e grandi terrazze che permettono una splendida vista sul mare di Rimini. Alcune di esse si trovano nell'attigua e modernissima **Villa dei Gelsomini** (Via Derna 3, [www.villadeigelsomini.it](http://www.villadeigelsomini.it)), più confacente all'esigenza di gruppi familiari per la disposizione in mini-appartamenti, ma comunque usando tutti i servizi al National Hotel.

E nei suoi ampi saloni arredati con mobili d'epoca e porcellane, il vostro week-end a Rimini diventa relax e benessere: ristorante panoramico, piscina privata riscaldata, fitness con sauna, bagno turco e massaggi all'Oasi del Benessere al sesto piano, il centro benessere dell'Hotel. Rimini da oltre cent'anni, ha fatto dell'accoglienza il suo punto di forza!

Le riunioni in calendario si terranno al National Hotel nella Sala Albinoni (Consiglio nazionale o piccole riunioni) e nella Sala Vivaldi (riunioni plenarie). Le sale sono interne all'hotel e raggiungibili con una rampa di scale.



L'ingresso dell'hotel



Il National Hotel di Rimini



Una parte delle zone comuni dell'hotel



La piscina riscaldata

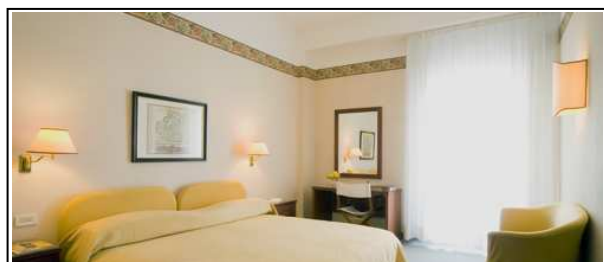


Il Beach 33 di fronte all'hotel



Il ristorante panoramico

Una delle camere



La sala Vivaldi



## PROGRAMMA DELLA CONVENTION

### VENERDI 4 GIUGNO

**Giornata:** arrivi consentiti a partire dalle ore 14.00

**Pomeriggio:** libero per passeggiate, giro in bici, mare e due ciacole

**19.00:** drink di benvenuto e scambio di idee in sala Vivaldi

**20.00:** cena al tavolo nel ristorante dell'albergo

**Serata:** intrattenimento

### SABATO 5 GIUGNO

**7.00-10.00:** colazione a buffet.

**10.00:** Consiglio nazionale in sala Albinoni; incontro in sala Vivaldi per gli altri dirigenti

**Mattinata** libera per gli accompagnatori (eventuale tour nel centro storico)

**13.00:** pranzo a buffet nel ristorante dell'albergo

**Pomeriggio** per attività libera (passeggiate, spiaggia, piscina, centro benessere)

**16.30:** riunione plenaria di tutti i dirigenti dell'Associazione

**19.30:** cena al tavolo nel ristorante dell'albergo

**Serata:** in sala Vivaldi diretta TV amichevole calcio premondiale Italia-Svizzera;  
intrattenimento nelle zone comuni

### DOMENICA 6 GIUGNO

**7.00-10.00:** colazione a buffet

**Sante Messe** nella vicina chiesa di Piazza Tripoli: ore 7 – 8 – 9 – 10.30 – 12

**Mattinata** per attività libera (passeggiate, spiaggia, piscina, centro benessere) con possibilità di utilizzare le sale riunioni per specifici incontri di esecutivi provinciali o consulte regionali (da preavvisare)

**12.00:** considerazioni finali e saluti in sala Vivaldi

**13.00:** pranzo a buffet nel ristorante dell'albergo

**Pomeriggio** di partenze

*Orari e iniziative potranno subire eventuali variazioni che verranno comunicate tempestivamente*

## I SERVIZI OFFERTI

Le quote individuali di partecipazione **COMPREDONO** trattamento di soggiorno in pensione completa in hotel\*\*\*\* per 2 giorni ovvero:

**soggiorno** di 2 notti nella sistemazione scelta, dotata di bagno interno con vasca o doccia, cassaforte elettronica, tv-sat, minibar, balcone, aria condizionata regolabile singolarmente, asciugacapelli, set da bagno (bagno schiuma, shampoo, crema corpo), presa connessione a internet

**parcheggio** auto

**drink** di benvenuto

**cena** del venerdì

**colazione** del sabato

**pranzo** del sabato

**cena** del sabato

**colazione** della domenica

**pranzo** della domenica

**bevande** ai pasti

**intrattenimenti** serali

**giornali** quotidiani da visionare nella hall

**sale** riunioni per gli incontri previsti

**giro turistico** con guida al centro storico (eventuale)

**piscina** riscaldata

**telo** piscina

**vasca idromassaggio** a 7 posti

piccola **biblioteca**

**internet** point nella hall 24 ore su 24

**biciclette** in dotazione

**banco ANVGD** dedicato per informazioni, assistenza, pagamento quote ecc.

Le quote di partecipazione **non comprendono**:

- servizio spiaggia presso il Beach 33
- connessione wireless o via cavo con proprio computer
- centro benessere (vedi pagina a parte)
- consumazioni bar dell'hotel
- consumazioni minibar in stanza

## LE QUOTE DI PARTECIPAZIONE PER L'INTERA CONVENTION

€ 160 a persona in camera doppia

€ 190 a persona in camera singola (fino ad esaurimento stanze)

€ 230 a persona in camera doppia uso singola

€ 160 a persona in suites fino a 4 posti (Villa Gelsomini)

€ 140 a persona in 3°/ 4° letto in camera (National Hotel)

Bambini in camera con 2 adulti:

0-4 anni ..... gratuiti

5-10 anni ..... € 80 a bambino

11-15 anni ... € 110 a ragazzo

Chi desidera anticipare l'arrivo o posticipare la partenza per allungare la vacanza, lo segnali alla Sede nazionale che provvederà a fornire tutte le indicazioni utili.

Chi avesse invece necessità di usufruire solo di una parte del pacchetto (arrivo ritardato o partenza anticipata rispetto al programma) informi la Sede nazionale. E' comunque evidente che le eventuali decurtazioni saranno minime, in quanto la funzione del pacchetto è economica fintanto che resta così come offerta.

Per i residenti nelle zone limitrofe la Convention, che partecipando agli incontri volessero usufruire solo del servizio pasti, la quota sarà di € 30 per ogni pranzo o cena (comunque da prenotare).

Per ulteriori e specifiche esigenze, contattare la Sede nazionale ANVGD ([grandieventi@anvgd.it](mailto:grandieventi@anvgd.it) o 06 5816852 dalle 10 alle 13 dei giorni feriali).

## L'OASI DEL BENESSERE

Situato al piano attico, il centro benessere del National Hotel vi attende per piacevoli momenti di mantenimento e relax: l'isola ideale per ritemperarsi e ritrovare le energie.

Sauna, bagno turco, doccia scozzese e una scelta tra diversi tipi di massaggi, doneranno al Vostro corpo una piacevole sensazione di relax e armonia.

Trattamenti effettuati da mani esperte e personale qualificato, per chi si vuole bene, per chi vuole ritrovare la forma fisica in vacanza al mare a Rimini.

Ma "Oasi del Benessere" si distingue anche per la meravigliosa veduta sulle colline, da un punto di osservazione unico.

Tramite la Sede nazionale potrete prenotare uno di questi momenti di relax:

Massaggio relax con oli essenziali	40 minuti	€ 40
Massaggio circolatorio drenante	50 minuti	€ 50
Massaggio alla schiena	30 minuti	€ 30
Massaggio alle gambe	30 minuti	€ 30
Massaggio cervicale e viso	30 minuti	€ 30
Massaggio viso	30 minuti	€ 30
Bagno turco, sauna, doccia scozzese	1 ora	€ 10
Doccia solare	10 minuti	€ 7

I prenotati ai trattamenti di massaggio potranno accedere gratuitamente alla zona bagno turco-sauna-doccia scozzese e verranno forniti di accappatoio e ciabattine. Utilizzate la scheda di partecipazione alla Convention anche per prenotare questi trattamenti: solo i prenotati potranno accedervi. Vi verrà comunicato l'orario del vostro turno.



L'Oasi del benessere al piano attico dell'hotel

## ARRIVI IN AUTO

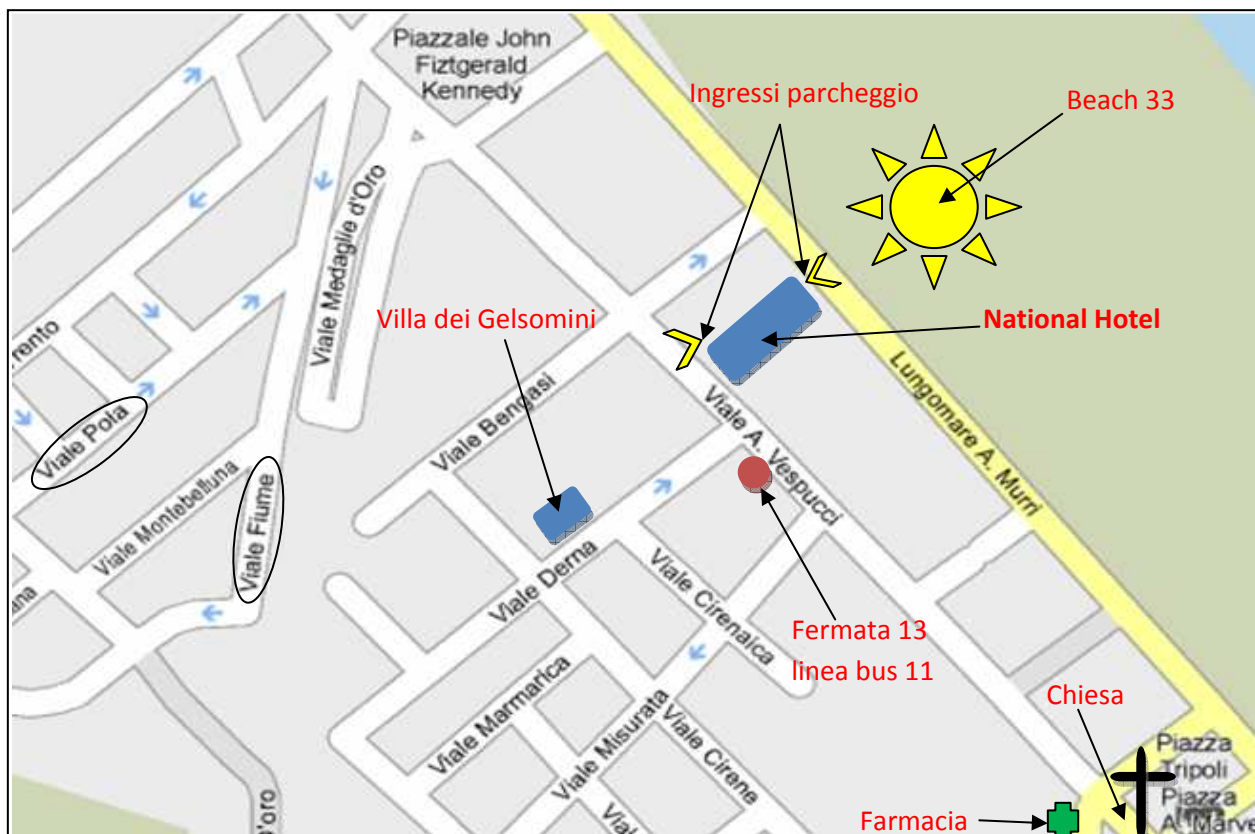
Uscita casello RIMINI SUD della A14. Proseguire sempre dritti direzione mare. Una volta sul Lungomare, svoltare a sinistra proseguendo fino al Bagno 33. Di fronte c'è il National Hotel. E' possibile parcheggiare nell'hotel accedendo dal Lungomare, oppure dall'ingresso principale su Viale Vespucci 42 (parallela del Lungomare). L'accesso alla reception è solo da quest'ultimo indirizzo.

## ARRIVI IN TRENO

Nella stazione di Rimini fermano quasi tutti i treni della linea Bologna-Ancona. Nella piazza della stazione ferroviaria prendere l'autobus di linea n° 11 sul marciapiede al centro. Scendere alla fermata 13 e tornare indietro di 20 metri. I biglietti per il bus si acquistano nel box sulla piazza della stazione (prevedere di comprare anche quelli per il ritorno).

I tempi di percorrenza del treno sono di circa 6 ore da Napoli, 5 ore da Genova, Torino e Trieste, 4 ore da Roma e Trento, 3 ore da Milano e Venezia, 2 ore da Pescara e Firenze, 1,5 ore da Bologna, 1 ora da Ancona.

Ove necessario, la Sede nazionale può fornirvi tutte le indicazioni utili sugli orari da scegliere.



## DI COSA RICORDARSI

- 1) Pianificare al più presto la vostra partecipazione: organizzate il viaggio e inviate il modulo di **prenotazione del soggiorno entro il 31 marzo**, oltre alla **caparra di € 50 per ogni partecipante**.
- 2) Utilizzare per la caparra un bollettino postale per ogni stanza prenotata, indicando solo il nome del titolare della prenotazione.
- 3) Esprimere esigenze diverse: contattate al più presto la Sede nazionale nel caso dobbiate modificare anche parzialmente l'offerta di soggiorno. Riceverete istruzioni in merito.
- 4) Segnalare le variazioni se ci sono cambiamenti sulla partecipazione da voi prenotata: comunicateli immediatamente alla Sede nazionale.
- 5) Ricordare che la caparra versata non può essere restituita.
- 6) Portare un documento d'identità di tutti gli ospiti della vostra stanza.
- 7) Versare all'arrivo in hotel al banco della Segreteria il saldo della quota di partecipazione (no carta/bancomat); se è ritenuto scomodo, eventualmente provvedere con bollettino postale prima di partire per Rimini. La quota di partecipazione va versata alla nostra Segreteria, mentre gli altri eventuali servizi vanno regolati alla reception dell'hotel (in questo caso anche con carta di credito o bancomat).
- 8) Contattare per qualsiasi necessità o assistenza la persona addetta alla Segreteria che sarà presente al banco dedicato nella hall.
- 9) Prenotare per tempo anche gli eventuali trattamenti dell'Oasi del Benessere.
- 10) Ampliare la partecipazione anche ai vostri familiari e accompagnatori: ci sarà per tutti il tempo di godersi qualche giorno di assoluto relax.

**MODULO DI PRENOTAZIONE DELLA CONVENTION**

DA INVIARE ALLA SEDE NAZIONALE ANVGD ENTRO IL 31 MARZO 2010

(inserire i dati e barrare le caselle ove richiesto)

Dirigente titolare prenotazione	
Dirigente Anvgd	<input type="checkbox"/> nazionale <input type="checkbox"/> regionale <input type="checkbox"/> provinciale
Indirizzo	
Telefono e mail	
Richiesta camera singola	<input type="checkbox"/> singola semplice <input type="checkbox"/> doppia uso singola
Richiesta camera doppia	<input type="checkbox"/> matrimoniale <input type="checkbox"/> doppia a due letti
Richiesta camera multipla	<input type="checkbox"/> doppia+3° letto <input type="checkbox"/> doppia+3°e 4° letto <input type="checkbox"/> suite 4 posti
Età 1° accompagnatore _____	nome _____ dirigente? ____
Età 2° accompagnatore _____	nome _____ dirigente? ____
Età 3° accompagnatore _____	nome _____ dirigente? ____

Mi impegno a versare **entro il 31 marzo** 2010 la somma di euro 50 a partecipante, sul conto corrente postale 52691003 intestato ANVGD Roma (a mezzo bollettino postale), avente come Iban IT70 A076 0103 2000 0005 2691 003 (in caso di bonifico bancario). Ogni eventuale variazione verrà da me comunicata immediatamente alla Sede nazionale.

firma del titolare della prenotazione \_\_\_\_\_

Il modulo di prenotazione, completo di dati e firma, va inviato entro il 31 marzo 2010 **via fax** alla Sede nazionale ANVGD allo 06 5816852 o **via posta** ordinaria (ANVGD, Via Leopoldo Serra 32, Roma 00153). Il documento firmato può essere anche scannerizzato e trasmesso **via e-mail** a grandieventi@anvgd.it. In caso di **esigenze diverse** da quelle contemplate dall'offerta di soggiorno, contattare al più presto la Sede nazionale agli stessi recapiti, indicando le proprie necessità.

Servizi extra richiesti (info su costi a pagina 9)

Tipo di trattamento	Nominativi da prenotare
Massaggio relax con oli essenziali	
Massaggio circolatorio drenante	
Massaggio alla schiena	
Massaggio alle gambe	
Massaggio cervicale e viso	
Massaggio viso	
Sauna, bagno turco, doccia scozzese	
Doccia solare	